

METHODE

Hoe maak je circulariteit meetbaar?



'Onzekerheid over de duurzaamste keuze leidt tot verlamming'



'Complexiteit van prioriteiten in de openbare ruimte zorgt dat circulariteit op de achtergrond raakt.'

Duidelijkheid over de duurzaamste keuze

Om duurzame ontwerp- en aanbestedingskeuzes te maken moeten rioolbeheerders, -adviseurs en projectleiders inzicht hebben in de mate van circulariteit van een ontwerp of materiaal. Het is dus nodig circulariteit meetbaar te maken.

MKI's als manier om milieu-effecten meetbaar te maken

Circulariteit kan bijvoorbeeld worden uitgedrukt in MKI's (Milieu Kosten Indicatoren), waarbij voor elk ontwerp of materiaal een geldwaarde wordt berekend. MKI's zijn te bepalen met bijvoorbeeld de PRP tool of LCA methode.

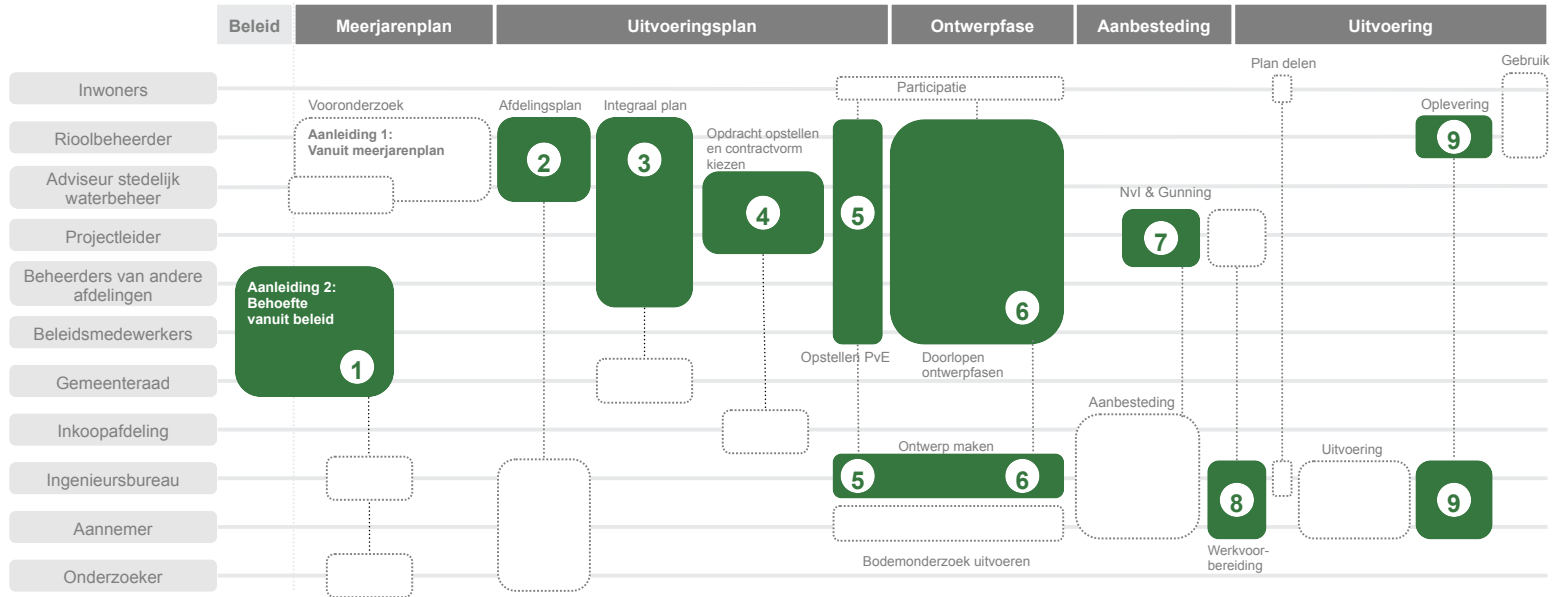
De data, onderzoeks- en beoordelingsgegevens van een materiaal kunnen worden opgeslagen in een 'materialenpaspoort'. Dit bestand omvat gegevens over herkomst, samenstelling, vervoer, (beoogde) levensduur, massa, volume, hoeveelheid CO₂-uitstoot en aanbeveling voor toekomstig hergebruik.

Na afronding van de werkzaamheden levert een aannemer een opleverdossier aan. Zorg er voor dat deze nieuwe gegevens aansluiten op het in gebruik zijnde gemeentelijke beheersysteem.

Wees bewust van het feit dat circulariteit nog niet volledig gemeten en vastgelegd kan worden omdat methodes nog in ontwikkeling zijn. In stedelijk waterbeheer kan dus ook nog niet 100% circulair gewerkt worden.

METHODE

Hoe maak je circulariteit meetbaar?



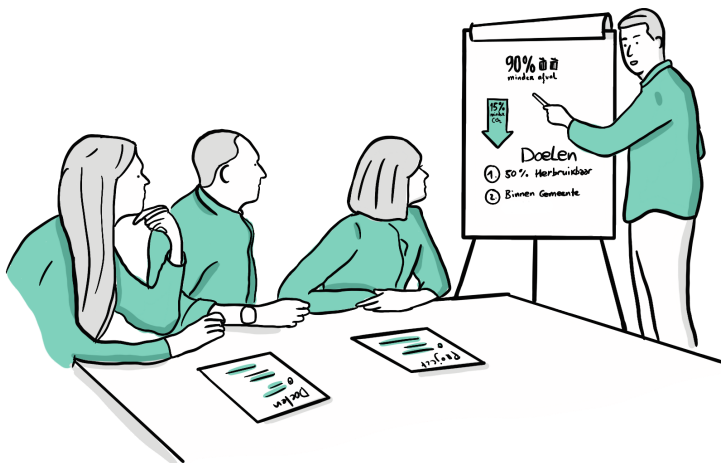
- 1** **Beleidsmedewerkers** leggen de behoefte rondom circulariteit meten vast in beleid. De MKI's moeten kunnen worden bepaald, gemeten, gewogen en beoordeeld kunnen worden in de projecten.
- 2** **Rioolbeheerders** en **-adviseurs** kiezen de methode(n) om circulariteit toe te passen en de wijze van toetsen/meten.
- 3** **Rioolbeheerders** en **-adviseurs** integreren de gekozen methoden uit hun eigen afdeling met die van de **andere afdelingen** binnen de organisatie.

- 4** De **adviseur** en **projectleider** leggen vast welke doelstellingen worden uitgewerkt en onderzocht en welke partij hiervoor verantwoordelijk is.
- 5** Het **projectteam** legt de wijze van gebruik en uitwisseling van gegevens over materiaaleigenschappen en circulariteit vast in het programma van eisen.
- 6** Het **projectteam** vraagt uit en ontvangt gegevens over materiaaleigenschappen en circulariteit van de **markt** en het **ingenieursbureau**.

- 7** De **projectleider** geeft tijdens de aanbestedingsprocedure indien nodig een toelichting over de wensen en eisen op het gebied van circulariteit. Bij de inschrijvingen wordt de circulaire waarde van de inschrijvers meegewogen in de gunning.
- 8** De gegunde **aannemer** werkt de circulaire doelen uit naar praktische toepassing vooruitlopend op de uitvoering.
- 9** De **rioolbeheerder** en **adviseur** stedelijk waterbeheer controleren de aangeleverde gegevens van materialen en circulariteit en updaten het gemeentelijk beheersysteem.

COMMUNICATIE

Hoe verspreid je circulaire kennis binnen je organisatie?



'Communicatie tussen beleidsmakers en uitvoerende partijen is gering, hierdoor ontmoeten duurzame vraag en aanbod elkaar niet.'



'Onderzoek en kennisuitwisseling speelt slechts een kleine rol binnen de meeste gemeenten.'

Kennis over circulariteit is wisselend aanwezig

Er is in de praktijk veel verwarring over wat circulariteit precies is (in de context van het onderhanden project). Circulaire doelen kunnen zo abstract beschreven zijn dat men tijdens de uitvoering niet weet hoe hier inhoud aan geven en meetbaar te maken.

Binnen en tussen organisaties kennis delen

Er is kennis nodig bij alle betrokken partijen, om de relevantie van circulariteit te benadrukken en de transitie naar een circulair proces te versnellen.

Kennis over circulariteit wordt gelijk getrokken tussen alle partijen, waardoor er een gemeenschappelijke vocabulaire ontstaat. Dit is belangrijk om binnen een project op een heldere manier te communiceren. Ontbrekende kennis binnen een project kan worden aangevuld door onderzoekinstellingen en kenniscentra.

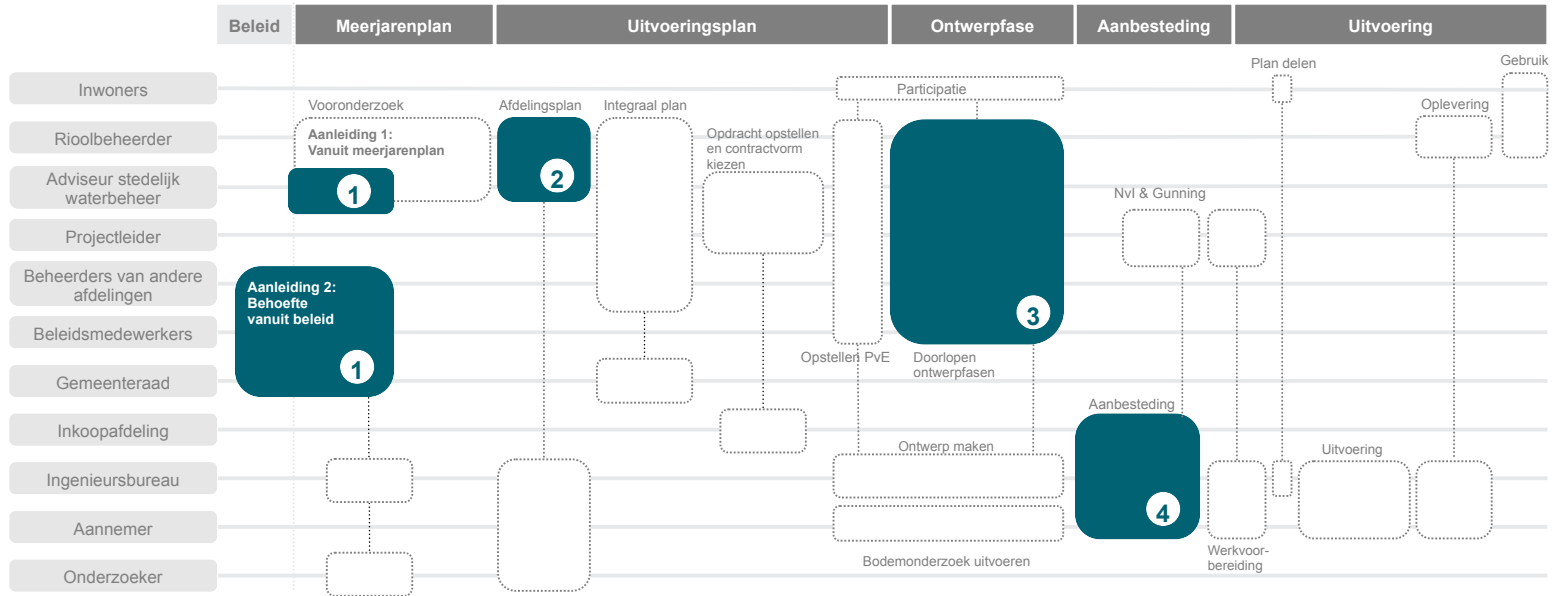
Uiteindelijk moet de scholing worden opgenomen in het beleid van de gemeenteraad en de beleidsmakers.

Wat verstaan we nu precies onder recyclen? Ben je in staat "greenwashing" te herkennen binnen het project?

Circulariteit is het voorkomen van verspilling van grondstoffen. Maar als dit nu tot gevolg zou hebben dat je wel meer CO2 gaat uitstoten?

COMMUNICATIE

Hoe verspreid je circulaire kennis binnen je organisatie?



1 De **gemeenteraad** en de **beleidsmakers** leggen in het beleid vast welke mate van kennis/opleiding in circulariteit nodig is en hoe deze geboden wordt. De **adviseur** stedelijk waterbeheer legt connecties met **onderzoeksinstellingen** en **kenniscentra** om invulling te geven aan deze eisen binnen zijn werkveld.

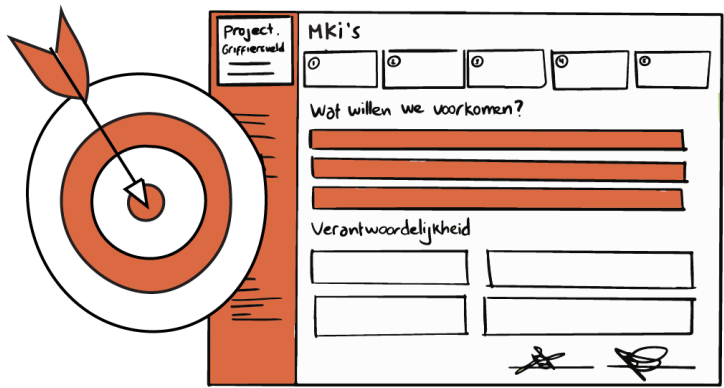
2 Bij het opstellen van een afdelingsplan halen de **rioolbeheerder** en/of de **adviseur** stedelijk waterbeheer informatie op over circulaire plannen en wensen.

3 Leden van het **projectteam** (inclusief externen) worden in een **cursus circulariteit** voorzien van dezelfde kennis aangaande circulariteit. Hierdoor ontstaat een gemeenschappelijke vocabulaire.

4 Een marktpartij kan andere definities hanteren rondom circulariteit dan de **opdrachtgever**. Om dit op te lossen kan een **cursus circulariteit** diploma als een voorwaarde worden gesteld voor **aannemers** om deel te mogen nemen aan het aanbestedingsproces, of een spoedcursus gegeven worden bij de Nota van Inlichtingen.

BELEID

Neem circulaire doelen op!



'Circulariteit wordt pas meegenomen in projecten wanneer het geborgd is in het beleid.'



'Er zit veel innovatiepotentieel bij uitvoerende partijen. Zij initiëren circulariteit niet zolang het hen geen voordeel oplevert.'

Beleid ligt aan de basis van structurele verandering

Bij de meeste gemeenten is (nog) geen circulair beleid gemaakt. Als gevolg hiervan worden er vaak geen eisen gesteld aan circulariteit in afdelings- of integrale projecten. Wanneer er geen beleid aanwezig is, geeft dit ruimte om individuele (project) keuzes te maken.

Nederlandse doelstellingen:

- In 2030 moet Nederland 50% minder primaire grondstoffen gebruiken (mineralen, metalen en fossiel)
- In 2050 wil Nederland een circulaire economie zijn: een economie zonder afval, waarbij alles draait op herbruikbare grondstoffen.

Doelen stellen, naleven en opnemen in standaard aanpak

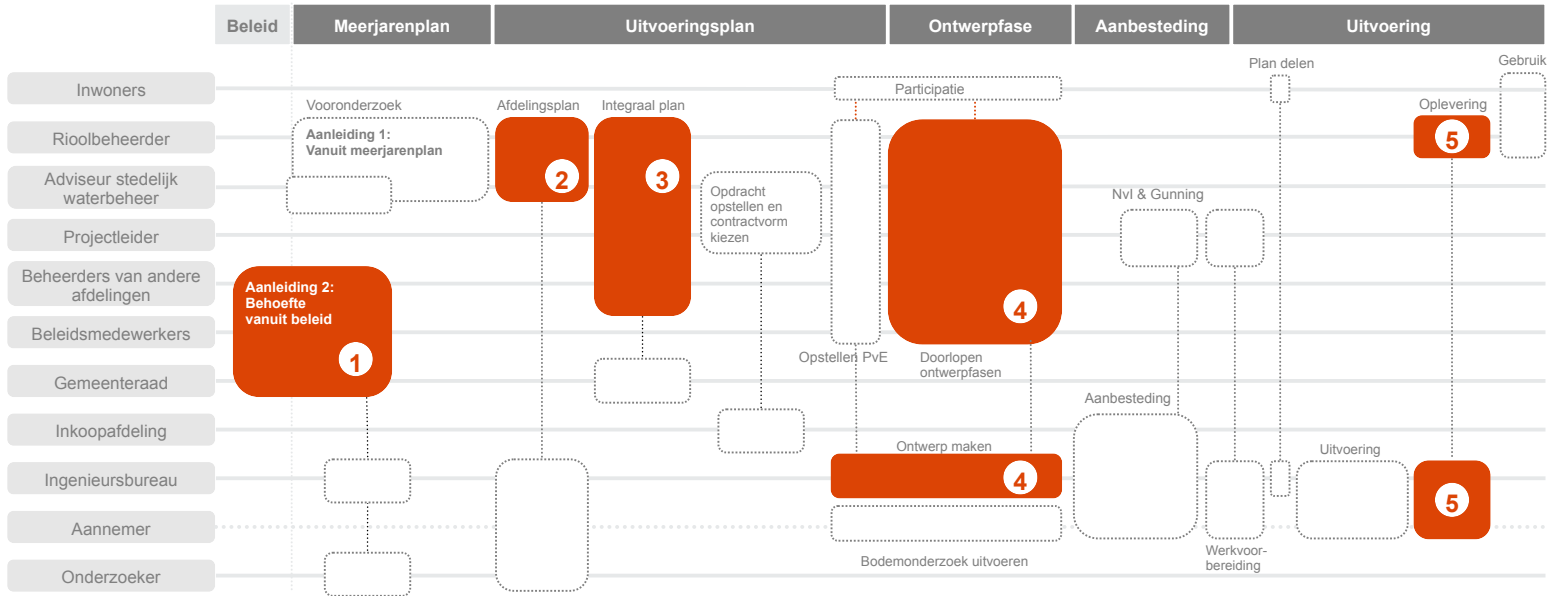
Om verandering te weeg te brengen is het belangrijk dat er doelen worden gesteld. Hiermee kan circulariteit zowel voor de lange termijn als per project worden geborgd.

Per project worden circulaire doelen opgesteld. Bij integrale projecten wordt er een gezamenlijk circulair doelenpakket geformuleerd. Het is belangrijk dat alle doelen specifiek, meetbaar, acceptabel, realistisch en tijdgebonden (SMART) zijn. Deze doelen dienen als leidraad bij het maken van afwegingen en het toetsen van beslissingen.

Het stellen van doelen is een middel. Het is belangrijk dat de uitkomsten worden gemeten en geverifieerd. Op basis hiervan kan worden geleerd en toekomstige doelen worden opgesteld.

BELEID

Neem circulaire doelen op!



1 Beleidsmedewerkers en gemeenteraadsleden stellen SMART circulariteitsbeleid op.

2 Voor een specifiek afdelingsplan stellen de rioolbeheerder en adviseur stedelijk waterbeheer SMART circulaire doelen op.

3 Beheerders van andere afdelingen brengen hun eigen plannen in. Samen met de adviseur stedelijk waterbeheer en de rioolbeheerder formuleren ze gezamenlijk een circulair doelenpakket.

4 Tijdens de ontwerpfase worden de circulariteitsdoelen gebruikt om overwegingen te maken en keuzes te toetsen.

5 De rioolbeheerder beoordeelt de werkzaamheden en evalueert in het project in hoeverre de circulariteitsdoelen zijn behaald.

KEUZE

Voor welke contractvorm kies je?



'Keuze van contractvorm kan innovatie versnellen, mits op de juiste manier aangevlogen.'



'Er zit veel innovatiepotentieel bij uitvoerende partijen. Zij hebben een concrete aanleiding nodig om dit te ontketenen.'

Benutten van innovatiekracht van de markt

Opdrachtnemers kunnen alleen hun circulaire innovatie(kracht) tonen als daar vanuit de opdrachtgever ruimte voor wordt gegeven in de uitvraag. Kies voor een contractvorm die daar invulling aan kan geven. Dat kan in diverse contractvormen, mits er op tijd over nagedacht wordt.

De contractvorm gebruiken als middel om innovatie te stimuleren

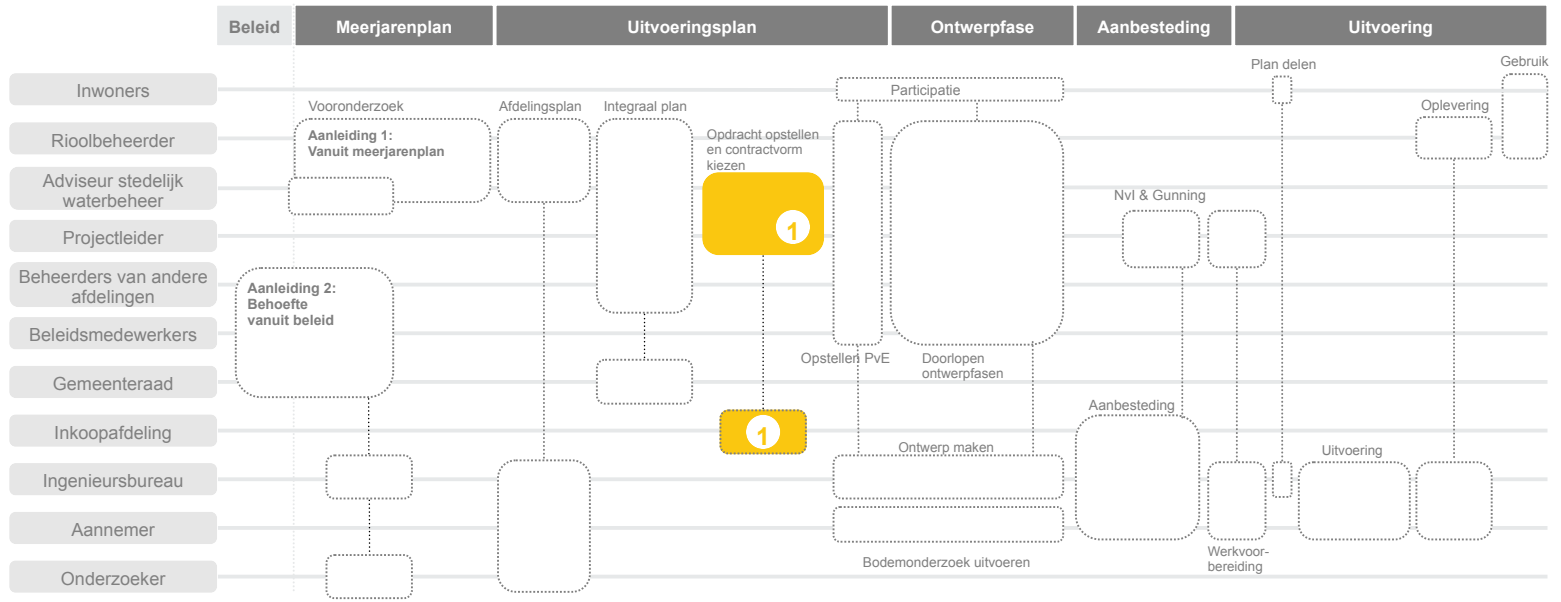
Hoofdvragen in de contractkeuze zijn: 'Is de oplossing voor het probleem standaard voor handen?' en 'Hoeveel innovatieruimte is er voor aannemer en/of ingenieursbureau te bieden?'. Zo is te bepalen welke contractvorm het best aansluit op de projectopdracht en het innovatie potentieel van de markt het meest benut.

Bij een traditionele contractvorm (bijvoorbeeld RAW) ligt de grootste verantwoordelijkheid bij de opdrachtgever. De aannemer is alleen verantwoordelijk voor de uitvoering van het project. Er kan beperkt ruimte voor innovatie vanuit de opdrachtnemer gegeven worden.

Bij geïntegreerde contractvormen (UAV-gc, bouwteam, best value) is de opdrachtnemer betrokken bij de ontwerpstappen. Er wordt geselecteerd en beoordeeld op expertise. Dit biedt ruimte om gebruik te maken van kennis en innovatie van marktpartijen en samen naar circulaire oplossingen te kijken.

KEUZE

Voor welke contractvorm kies je?



1

De **adviseur** stedelijk waterbeheer en de **projectleider** maken een bewuste keuze over de contractvorm om zo veel mogelijk gebruik te maken van innovatie uit de markt. Ze doen daarvoor marktconsultatie en gebruiken de expertise van de **afdeling inkoop** bij het uitwerken van de benodigde gunningscriteria. Duidelijk moet worden of je circulariteit in het contract wilt voorschrijven, of dat je met een marktpartij wilt samenwerken om de circulaire doelen vorm te gaan geven in het project.

THEMA

Vraag



Relevante drempel/kans die inzicht geeft



Relevante drempel/kans die inzicht geeft

Aanleiding voor de interventie

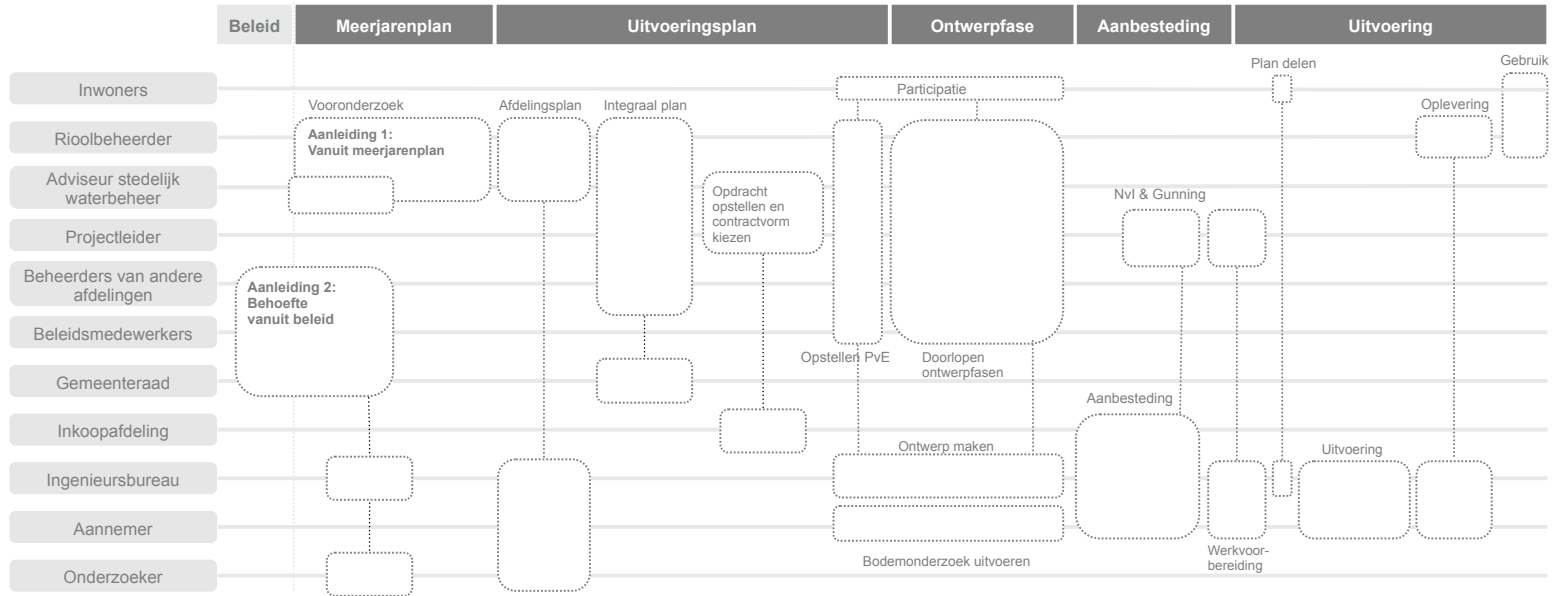
Beschrijf het huidige probleem, teruggrijpend op de kansen en drempels, en wat nodig is om het op te lossen.

Uitwerking van de interventie

Beschrijf mogelijke oplossingen en aanknopingspunten. Geef extra informatie en voorbeelden.

THEMA

Vraag



1

3

5

2

4

6

Circulariteit inbrengen in projecten

Doelen stellen, het proces aanpassen en verantwoordelijkheden in kaart brengen.

Bètaversie

Om circulariteit op te nemen in een renovatieproces moet dit proces worden aangepast. Deze aanpak biedt houvast om circulariteit in elk project te borgen. In vier gerichte stappen worden doelen omgezet in realistische procesinterventies. We werken met als uitgangspunt dat iedereen rol iets kan bijdragen. Zo is deze methode werkbaar voor iedereen die met circulariteit aan de slag wil.

1. Neem de 'Drempels en kansen voor circulariteit' door

In gesprek met gemeenten, markt en experts zijn tien drempels en kansen voor circulariteit geformuleerd. Deze leveren inzicht in huidige mogelijkheden om circulariteit een plek te geven binnen gemeenten en in de markt.

Als je deze Drempels en kansen herkent, bieden de rest van de stappen manieren om deze kansen concreet op te pakken in je eigen situatie.

2. Doel specificeren

We aan de slag wil met circulariteit heeft een doel nodig, iets concreets om te behalen. Hierin beginnen we met het doel dat door de gemeente (of landelijk) is opgesteld rondom circulariteit. Pak de **template van de procesreis** en vul het circulariteitsdoel links boven in. Heeft jouw gemeente geen doelen gespecificeerd? Gebruik dan de landelijke doelstellingen: In 2030 moet Nederland 50% minder primaire grondstoffen gebruiken.

3. Procesinterventies aanwijzen

Pak de **thema's** erbij en bekijk deze. Maak een selectie van een of meerdere thema's die het beste bij je doel passen. Neem gezamenlijk de interventies door die op de procesreis op de achterkant staan.

Gebruik de **template van de procesreis** om aantekeningen te maken en je eigen pad uit te stippelen. Als je gemeente niet de capaciteit of middelen heeft alle stappen letterlijk uit te voeren, kan je een selectie van kleinere, realistische stappen kiezen en eventueel aanvullen. Neem alles wat je kan gebruiken en laat liggen wat buiten bereik is. Breng in kaart in welke fases van het project activiteiten nodig zijn om de circulaire thema's een succes te maken.

In de procesreis staan blokken waarin de meeste interacties plaatsvinden. Hierin kun je de circulaire interventies beschrijven. Op de lijnen 'gemeentelijk beheersysteem' en 'materialen' kunnen de data- en materiaalstromen inzichtelijk gemaakt worden.

4. Verantwoordelijkheden in kaart brengen

Pak het **Circulaire Activiteiten Canvas** erbij. Maak een overzicht van de mensen die betrokken zijn bij de circulaire aanpak. Het gaat hierbij om de mensen om je heen die allen gemotiveerd zijn om circulariteit een plek te geven in een project of traject. Schrijf hun namen en rollen op.

Het kan bijvoorbeeld zo zijn dat je hierdoor beleidsmakers mist. Dat is voor nu niet erg. Het is belangrijk dat je hier het groepje gemotiveerde circulaire denkers expliciet maakt.

De circulaire interventies zijn concreet gemaakt in de abstracte procesreis. Nu kunnen de taken verdeeld worden onder de rollen. Vul de verantwoordelijkheden per rol in op het canvas. Voeg hier concrete doelen en benodigde middelen aan toe.

Hiermee borgen we dat de gemeentelijk organisatie van binnenuit circulariteit een plek kan geven. Hoe meer mensen hierbij betrokken zijn, hoe groter de doelen die gehaald kunnen worden.

Materialen:

Circulaire Activiteiten Canvas: Te gebruiken om verantwoordelijkheden en doelen vast te leggen - te printen op 1 A3

Globale Procesreis: Dient als basis om procesinterventies vorm te geven - te printen op 2 A3's

4 Thema's: Concrete oplossingsrichtingen voor circulariteit, die op de procesreis passen - te printen op dubbelzijdig A4

10 Drempels & Kansen: Drempels en kansen voor circulariteit binnen gemeenten - te printen op A5

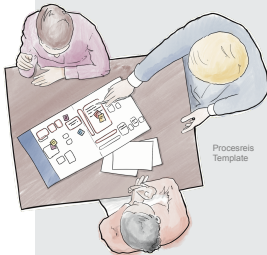
Getalleteerde procesreis: Het generieke renovatieproces bij gemeenten, ter ondersteuning bij het vinden van procesinterventies - digitaal



Kansen en drempels



Circulaire thema's



Procesreis Template



Circulaire activiteiten canvas

Drempels en kansen

Dit document bevat een tiental drempels en kansen voor circulariteit in Stedelijk Waterbeheer.

Deze zijn het resultaat van een ontwerptraject van Koos Service Design, in opdracht van Stichting Rioned. In 12 interviews en een co-creatieve sessie met vier gemeenten zijn de inzichten voor deze drempels en kansen opgedaan.

Per slide staat het hoofdinzicht, de bijbehorende bevindingen in het veld, en de kansen die hieruit voortvloeien. Een letterlijke quote van een geïnterviewde geeft extra context.

Herken je deze drempels en kansen? Ben je op zoek naar een manier om circulariteit een plek te geven in jouw gemeente? Lees dan de **instructies** voor hoe te werken met de **procesreis**, zo kun je concreet aan de slag!

Definitie van Circulariteit

De **circulaire economie** is een economisch systeem dat verspilling van grondstoffen minimaliseert en waardebehoud van grondstoffen maximaliseert.

Circulair en duurzaam zijn sterk verbonden: circulariteit is één van de middelen om te komen tot een duurzame wereld.

Een **duurzame ontwikkeling** is een ontwikkeling die voorziet in de behoeften van de huidige generatie, zonder de behoeften van toekomstige generaties, zowel hier als in andere delen van de wereld, in gevaar te brengen, aldus de definitie van de VN-commissie Brundtland uit 1987.

Onder **duurzaam rioleringsbeheer** verstaan we dat nieuwe assets een maximale bijdrage leveren aan de uitdagingen van de toekomst en goed aansluiten bij beheer en onderhoudsfase waardoor een maximale levensduur en functionaliteit wordt geborgd.

Bij de keuze van het materiaal wordt daarnaast gestreefd naar de inzet van circulaire en generieke producten waardoor verspilling van grondstoffen worden geminimaliseerd en de kans op hergebruik wordt gemaximaliseerd. Dit alles met behoud van het primaire doel: het voordeel voor de burgergezondheid, de minimale impact op het milieu en de leefbaarheid van de omgeving.



DREMPEL & KANS

Onzekerheid over de duurzaamste keuze leidt tot verlamming en staat actie in de weg.

Bètaversie

Bevindingen uit het veld

- Keuzes over circulariteit en duurzaamheid hangen sterk samen met de beoogde levensduur van de producten.
- Het is vooraf lastig te bepalen of een buis 60, 80 of 100 jaar in de grond ligt. De timing van integrale projecten (nu en in de toekomst) kunnen de gebruiksduur onverwacht beïnvloeden.
- Er zijn tegenstrijdige doelen in duurzaamheid (circulair is niet altijd duurzaam bijvoorbeeld). Het gebrek aan een heldere richting zorgt ervoor dat de keuze niet wordt gemaakt.

"Misschien is levensduur wel belangrijker dan circulariteit om een duurzaam leidingstelsel te realiseren."

- Adviseur stedelijk waterbeheer

Kansen

De verlamming kan worden doorbroken door te durven experimenteren.

Maak een keuze en monitor hoe deze effect heeft.

Zo is een investering geen fout, maar levert deze kennis op om toekomstige keuzes gemakkelijker en duidelijker te maken.



DREMPEL & KANS

Complexiteit van prioriteiten in de openbare ruimte zorgt dat circulariteit op de achtergrond raakt.

Bètaversie

Bevindingen uit het veld

- De meeste rioolrenovatie projecten worden integraal uitgevoerd om kosten te besparen en overlast te minimaliseren.
- Er worden steeds meer eisen gesteld aan de openbare ruimte. Ruimtelijke eisen uit verschillende sectoren zijn niet allemaal verenigbaar.
- Bewoners worden steeds meer betrokken bij de invulling van de openbare ruimte. Dit zorgt voor extra complexiteit in de afweging van belangen.

"Er moet heel veel op 1 vierkante meter komen, dat kan niet allemaal samen."

- Adviseur stedelijk waterbeheer

Kansen

Met het delen van kennis en stellen van doelen kun je de juiste prioriteiten stellen in de openbare ruimte.

Circulariteit moet duidelijker op de agenda worden gezet in integrale projecten.

Bewoners moeten betrokken worden bij keuzes rondom duurzaamheid en circulariteit. Ze kunnen helpen de prioriteit te verhogen.



DREMPEL & KANS

Circulariteit wordt pas structureel meegenomen in projecten wanneer het geborgd is in beleid.

Bètaversie

Bevindingen uit het veld

- Het aanjagen van circulariteit binnen projecten begint bij de opdrachtgever die eisen stelt aan de opdrachtnemer.
- Wanneer het beleid geen concrete doelen stelt op het gebied van duurzaamheid, worden daarvoor vaak ook geen eisen gesteld door de opdrachtgever.

"Onze rechtstreekse klanten, de rioolbeheerders, zijn totaal niet met duurzame materialen bezig. Zij maken het beleid niet."

- Aannemer

Kansen

Hoewel er veel ruimte zit in de uitvoering, zal uiteindelijk het beleid moeten zorgen dat circulariteit geborgd is in de gehele organisatie.

Ook handboeken en standaard programma's bieden kansen om circulariteit vast te leggen.



DREMPEL & KANS

Circulariteit wordt pas structureel meegenomen in projecten wanneer het geborgd is in beleid.

Bètaversie

Bevindingen uit het veld

- In traditionele contracten is geen vrijheid voor de uitvoerende partij. De aannemer kijkt alleen naar circulariteit wanneer dit expliciet vermeld staat.
- Het zelfstandig ontwikkelen van circulaire oplossingen komt met grote financiële risico's wanneer de aannemer niet zeker weet of deze tot een opdracht leiden.

"Het berekenen van de verarming van de aarde bij circulaire aanbestedingen gaat te ver voor sommige aannemers."

- Adviseur stedelijk waterbeheer

Kansen

Met de juiste (type) uitvraag wordt een innovatief aanbod beloofd. Desgevraagd stimuleert dit aannemers om te verduurzamen.

Door aannemers vroeg in het proces te betrekken en een duidelijke innovatierichting uit te vragen, kan het innovatiepotentieel van aannemers benut worden.



DREMPEL & KANS

Keuze van contractvorm kan innovatie versnellen, mits op de juiste manier aangevlogen.

Bètaversie

Bevindingen uit het veld

- Randvoorwaarden en eisen zijn verschillende aanvliegroutes die ervaring vereisen om het goed te doen.
- Er is tijd en mankracht nodig voor de ontwerpfase. Aannemers hebben ook de capaciteit van een ingenieursbureau nodig.
- Sommige aannemers haken af en focussen liever op hun kernactiviteit - de uitvoering.

"Als je het niet goed afkadert, krijg je wat voor de aannemer het gemakkelijkst is, en wat ze al eerder met succes gedaan hebben."

- Expert circulariteit

Kansen

Een actief gesprek over contractvormen en de positieve/negatieve ervaringen rond dit thema kan veel begrip brengen.

Door het kiezen van de juiste contractvorm wordt de markt uitgedaagd. Zo kunnen innovators hun hoofd boven het maaiveld uit steken.

Beloon innovatie door als overheid het risico te dragen.



DREMPEL & KANS

Communicatie tussen beleidsmakers en uitvoerders is gering, hierdoor ontmoeten duurzame vraag en aanbod elkaar niet.

Bètaversie

Bevindingen uit het veld

- Eisen rond duurzaamheid en circulariteit zijn vaak erg verschillend en onduidelijk.
- Eisen rondom duurzaamheid worden pas bekend in de aanbestedingsfase. Hierdoor moeten aannemers al klaarstaan om innovatie door te voeren.
- Aannemers hebben een beperkte kijk op waar de (overheids)markt heen beweegt. Ze moeten tijdig anticiperen op ontwikkelingen in de toekomst, maar kunnen slechts een voorspelling doen van gestelde eisen.

"Je moet de uitvraag vooruit zijn met wat er in de toekomst zeker aankomt. Of we daadwerkelijk circulaire materialen kunnen gebruiken, is moeilijk te zeggen. Over een paar jaar zit dat waarschijnlijk in de aanvraag, dus hebben we het er nu al over."

- Aannemer

Kansen

Een betere communicatie van de richting die gekozen wordt rondom circulariteit zorgt voor beter aansluitende innovaties vanuit de markt.



DREMPEL & KANS

Rioolbeheerders vormen een belangrijke schakel tussen partijen. Ze hebben invloed door het hele proces heen.

Bètaversie

Bevindingen uit het veld

- Rioolbeheerders werken met zowel de beleidsmakers als de uitvoerders samen. Een ideale positie om beide kanten te verbinden.
- Rioolbeheerders bepalen waar het geld binnen stedelijk waterbeheer naar toe gaat.

"De beheerder heeft een zware stem in de ontwerpfase, want hij gaat het riool uiteindelijk beheren."

- Adviseur stedelijk waterbeheer

Kansen

Rioolbeheerders kunnen een schakelrol innemen tussen de markt en het beleid. Vanuit deze rol kunnen ze innovatie en (duurzame) ontwikkelingen versnellen.



DREMPEL & KANS

De potentie van pilot projecten wordt niet benut.

Bètaversie

Bevindingen uit het veld

- Innovaties brengen risico's met zich mee, dus zijn beleidsmakers terughoudend om hier beslissingen over te nemen. Innovaties moeten eerst op kleine experimentele schaal worden getest, voordat ze op grote schaal worden uitgevoerd.
- Het is vaak niet bekend of pilot projecten succesvol zijn, omdat de resultaten niet meetbaar zijn (gemaakt) of gedeeld worden.
- Pilotprojecten vinden ongeregeerd en verspreid plaats, waardoor het wiel steeds opnieuw wordt uitgevonden.

"Nieuwe, veelbelovende projecten falen omdat ze verkeerd worden aangelegd of niet bekend is hoe ze functioneren."

- Expert circulariteit

Kansen

Middels pilots kunnen gestructureerd nieuwe producten en manieren van werken worden getest. Door de resultaten hiervan te analyseren kunnen betere duurzame keuzes worden gemaakt.

Door kennis over pilots te delen binnen een zo groot mogelijke omgeving, kan onnodige herhaling voorkomen worden. Dit heeft ook snellere vooruitgang als resultaat.



DREMPEL & KANS

Onderzoek en kennisuitwisseling speelt slechts een kleine rol binnen de meeste gemeenten.

Bètaversie

Bevindingen uit het veld

- Er is veel kennis over de kansen, obstakels en risico's binnen circulair stedelijk waterbeheer bij onderzoekers.
- Onderzoekers werken in opdracht van gemeenten. Ze kloppen niet zelf aan.
- Binnen de gemeenten is kennis over circulariteit vaak zeer gering aanwezig. Het ontbreekt aan een gemeenschappelijke taal en het kennisniveau is per persoon sterk wisselend.

"Alles wordt gelukkig duurzamer, maar dat gebeurt op eilandjes. Misschien moet er een ander programma voor komen om over die muurtjes heen te kijken."

- Expert circulariteit

Kansen

De hoeveelheid kennis over circulariteit is per gemeente zeer wisselend. Door kennisuitwisseling beter vorm te geven zijn grotere stappen mogelijk.



DREMPEL & KANS

Er is durf nodig.

Bètaversie

Bevindingen uit het veld

- Circulair inkopen wordt gehinderd door keurmerken. Deze zijn gewenst voor kwaliteitsgarantie en voor eenduidige beoordeling, maar staan circulariteit in de weg.
- Durf om te veranderen gaat niet van de markt komen. Dat is een te groot risico als de opdrachtgever niet de eerste stap zet. Het moet worden gedragen vanuit overheidsinstellingen.
- We zijn bang om fouten te maken, terwijl we daarvan het meest leren.

"Keurmerken zijn de stop van innovatie en duurzaamheid. Het is aan de gemeente om daar het risico te dragen en er gewoon voor te gaan."

- Aannemer

Kansen

Gemeenten zijn in een unieke positie om circulariteit te stimuleren. Het is belangrijk dat de gemeente durft om fouten te maken en daarvan te leren.

Circulaire Activiteiten Canvas

Naam:

Rol:

Naam:

Rol:

Naam:

Rol:

Naam:

Rol:

1. Wat zijn jouw verantwoordelijkheden binnen de circulaire procesreis?

Er moeten activiteiten ondernomen worden om de procesreis circulair te maken. Deze heb je beschreven in de abstracte procesreis. Vul hieronder jouw verantwoordelijkheden binnen deze activiteiten in.

Verantwoordelijkheden

2. Wat wil je bereiken?

Stel specifieke doelen op bij de activiteit(en) die je gaat ondernemen. Maak deze doelen meetbaar door KPI's (Key Performance Indicator) te definiëren. Vul hieronder jouw persoonlijke doelen en KPI's in.

Doelen

KPI

3. Wie of wat heb je hiervoor nodig?

Soms zijn er extra middelen nodig om je doel te kunnen bereiken. Dit kunnen nieuwe samenwerkingsverbanden, financiële middelen, extra kennis of materiaal zijn. Vul hieronder in wie of wat je nodig hebt om je doelen te bereiken.

Benodigde middelen

Verantwoordelijkheden

Doelen

KPI

Benodigde middelen

Verantwoordelijkheden

Doelen

KPI

Benodigde middelen

Verantwoordelijkheden

Doelen

KPI

Benodigde middelen

Bèta-versie